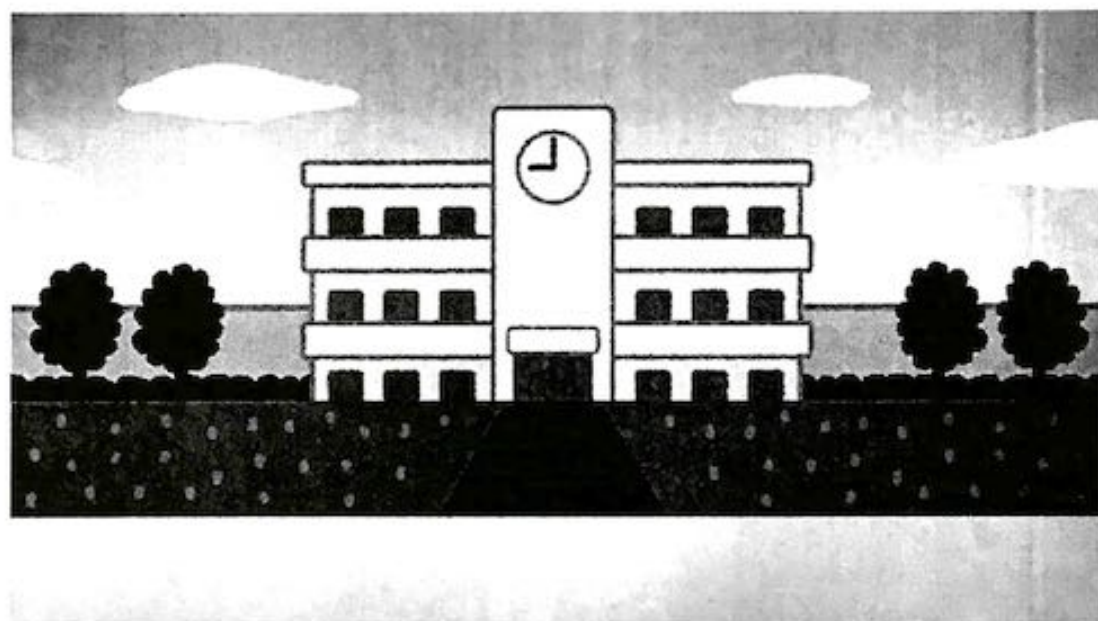


PTAのしおり



志木第二小学校 PTA

PTAって？

Parents（保護者）Teachers（先生）Association（つながり、集まり）を略したものです。

子どもたちの健やかな成長のために、保護者と先生、そして家庭、学校、地域社会がお互いに協力しあって様々な活動を行う集まりです。



PTAの活動は、皆様の協力によって大きく支えられ、子どもたちの学校生活へと還元されます。子どもたちが学校生活を安全に過ごせるよう、先生方と手を取り合いより良い環境づくりを目指し、学校では手が届かないところをサポートしています。

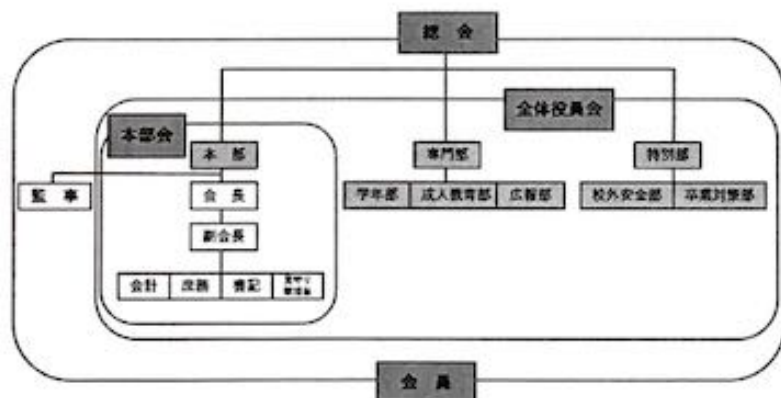
志木二小 PTA では、皆様が PTA 活動に参加しやすいよう、ご意見を頂き改善するための工夫も

積極的に行って

参ります。

PTA 加入は任意ではありますが、皆様のご理解とご協力をお願いします。

志木二小の PTA はこのような組織でつくられています。



保護者の皆様にご協力いただいている内容はこちらです。



1 役員

子ども1人につき、6年の間に1回以上の役員をお願いします。

2 お手伝い

子ども1人につき、1年間に1回のお手伝い（数時間）をお願いします。（役員になった年は該当の子ども分

のお手伝いはありません。)

3 朝、下校時の旗振り当番

地区ごとに回数は違いますが、登校や下校時の子供の安全を守るために危険箇所に見守りを行い、子どもたちの安全を守ります。

4 PTA会費



1家庭ごとにPTA会費の納入をお願いします。

160円×12か月+100円(保険料)(計2,000円を5月に一括納入)

印刷代や卒業生の花束、入学式のお花、新入生の名札や各部の活動にかかる費用に充てています。

複数の子どもが在学している場合、もっとも低学年の子どもの封筒で納入してください。

役員を紹介します。

子ども1人につき、6年の間に1回以上の役員をお願いします。役員になるといずれかの部に所属します。

各部の紹介をします。昨年度までの参考の欄については、集まるメンバーによって内容が変わる可能性があることをご確認ください。

○本部

PTA活動全般をスムーズに進めるために月1回本部会議を開催し話し合いをしています。

年に1回総会を開催します。様々な学校行事に協力をしています。

地域DE子ども見守り隊の活動に協力しています。(地域DE子ども見守り隊とは、二小、四小、二中、地域の方々が一緒になって子どもたちの安全を守る団体です。)



尚、1家庭で複数の子どもが在学している場合、複数年任期の本部役員に立候補することで、複数人分の役員を務める事が可能となります。役員の募集は毎年秋に行います。

(昨年度までの参考)本部会は月に1回、全体役員会(本部と各部との打ち合わせ)は奇数月(本部会と同日)に開催されます。会議は平日9時から実施、その後事務処理で昼過ぎ頃まで作業をしています。年間の会議の予定は年度始めに決定します。その他、年に数回、学校行事のお手伝いをします。

(経験者の声)最初にほとんどのスケジュールがわかるので予定が立てやすかったです。学校に詳しくなり子どもの姿をよく見ることができました。役割を分担し、効率的に作業が進むようにしています。

【見守り隊担当の声】見守り隊の会議が年に8回程度開催されます。子どもの安全を守ることを考える、ふれあいコンサートを企画するなど年度により内容が変わります。必要なときのみ本部会・全体役員会へ交代で出席しました。

○学年部

クラスで1人必要です。



持久走大会や運動会（未就学児種目）など、学校行事のお手伝いをします。また、先生の日、学年末の先生への花束贈呈、来年度の役員やお手伝いを決める時の準備と当日の司会進行をします。

（昨年度までの参考）年に10回程度（平日午前中）集まりました。

（経験者の声）大変かと思いましたが、仕事の内容は決まっているので、とてもやりやすかったです。先生と連絡を取り合うことも多いので、子どもたちの様子がよく分かりました。

○成人教育部

保護者向け給食試食会と講習会を開催します。

（昨年度までの参考）LINEで会議を重ね、給食試食会、セミナーの開催直前にのみ部会を開きました。部長、副部長、会計の他、給食試食とセミナーのそれぞれにリーダーを設け、リーダーを中心に準備を進めました。

（経験者の声）なるべくLINEで会議を進めたので、負担が少なかったです。また人数が少ないことで、まとまりやすかったと思います。

○広報部

年に2回、1・3学期末を目安に広報誌を発行します。

子どもたちとPTAの活動の様子を撮影したりします。



（昨年度までの参考）運動会前後は月に3回程部会を開催しましたが、月に1回程でした。話し合いは平均で2～3時間程度です。その他、学校行事に参加し撮影などを行います。

記事の編集などは自宅でのPC作業となります。編集は部所有のフォント集やイラスト集を使用しているため、編集が初めての方でもやりやすくなっています。取材や撮影、アイデア出しなどはPCスキルと関係なくできます。

（経験者の声）平日集まりにくい人が多い場合、土日に集まって作業するなど柔軟に対応しました。

○校外安全部

通学班の編成を行います。

通学路の安全点検など、児童の登下校の安全を守ります。

学期始まりの登下校の見守りや転入児童の通学に関するフォローを行います。

運動会の駐輪場整理を行います。

役員の募集は毎年1月頃行います。



(昨年度までの参考) 2か月に1回程度(平日午前中)集まりました。担当によっては他に集まることもあります。子どもの安全について考えることができます。

(経験者の声) 安全マップを作ったり、通学路の危険箇所を調べたりと子どもの安全に直接関わっていくことができました。

○卒業対策部

「卒業を祝う会」の内容について考え、当日の進行を行います。
卒業式の準備を行います。



(昨年度までの参考) 1~2学期は事前準備で、3学期から本格活動となります。小学校生活最後の子どもたちをお祝いするために直接関わっていくことができます。

(経験者の声) 2~3月の集まりは増えますが、2学期までの部会回数は他の部よりは少なかったです。皆同じ学年なので、授業参観を利用し集まる年もありました。平日に集まりにくい人が多い年は土日を利用したりしていました。

お手伝いを紹介します。

子ども1人につき、1年間に1回のお手伝い(数時間)をお願いしています。(役員になった年は該当の子ども分のお手伝いはありません。)お手伝いの内容を紹介します。

運動会前日の準備(5月下旬)

:主にテント設営(児童席他)を行います。

運動会片づけ(5月下旬)

:運動会終了後に片づけを行います。

春の除草枝おろし作業(6月上旬土曜)

:草むしり及び枝おろし作業を行います。

1学期学校保健委員会(7月上旬)

:学校内での保健に関する講演会を聞きます。

バレーボール選手 兼 大会実行委員

:市P連バレーボール大会に出場し、そのための練習に参加します。

※市P連バレーボール大会の運営を行います。

バレーボール応援(9月上旬土曜)

:市民体育館で二小のバレーボール試合を応援します。

市P連全体研修会（10月下旬）

：志木市市民会館バルシティで行われる講演会を聞きます。



ベルマーク活動（11月中旬）

：収集したベルマークの分別などを行います。

持久走大会（11月中旬）

：子どもが校外を走るときの交通の安全を守ります。

秋の除草枝おろし作業（10月上旬土曜）

：草むしり及び枝おろし作業を行います。

3学期学校保健委員会（2月中旬）

：学校内での保健に関する講演会を聞きます。



*お手伝いによっては予備日を設定しているものもあります。

予備日も参加できるよう調整をお願いします。

*都合が悪くなった場合は、学年部役員に必ず

連絡してください。その際に、代りのお手伝いもお申し出ください。



役員やお手伝いの決め方

1学期始業式・入学式に「役員・お手伝い希望届」が配られます。希望届は期日までに提出してください。4月の授業参観後に行われる懇談会で、希望届の内容にそって役員やお手伝いを決めます。細かい決め方は配られた資料をご覧ください。

あ　り　が　と　う



皆様のご理解とご協力をよろしくお願いいたします。

よくある Q&A

1 二小の PTA に入ると、何をしなくてはならないのですか？

在学 6 年間のうち、お子さん 1 人につき 1 度は役員をお願いしています。役員をやらない年は年に 1 回のお手伝いに参加してください。

2 未就園児がいるから、役員免除になりませんか？

役員免除の規定は、妊娠されている方及び他校で会長、副会長をなさっている方です。小さいお子さんがいても活動できる内容ですので、未就園児がいても免除にはなりません。実際、小さい赤ちゃんやよちよち歩きのお子さんを連れて会議に参加されている方もいらっしゃいます。ただし、学年部は持久走大会の見守り活動で未就園児を連れていくことができず、預け先のない未就園児がいらっしゃる方は学年部役員になることができません。

3 フルタイムで働いているので、役員免除になりませんか？

役員免除の規定は、妊娠されている方及び他校で会長、副会長をなさっている方です。フルタイムで働いているという理由では役員免除になりません。

働いている方も役員活動ができるように業務内容の軽減を行っており、あるいは部によっては可能な範囲で土日の部会開催を行っています。志木市から委託された事業や他校との関係がありすぐに削減できない業務もありますが、可能な限り負担感を減らせるように業務の縮小をしているところです。

フルタイムで働いている方も役員として活動されています。特に平日日中の来校が難しい方は部内で話し合い、できるだけ平日日中に来校しないで済むように PC 作業をお願いするなど役割分担を行い活動していただいています。

4 役員活動は父親が参加してもいいのですか？

お父様が役員活動をなさっているご家庭もあります。

5 役員をやりたいくないので PTA には入りたくありません。

PTA は通学班編成や持久走大会の安全確保、卒業を祝う会の実施や学校行事の手伝いなど子どもたちの学校生活をサポートする活動をしています。できるだけ多くの皆さんに参加していただくことでより充実した活動を可能にします。

PTA が保護者の団体として日頃から活動していることで、何かあった時には子ども達のためにすぐに立ち上がることができます。ご自身のお子様も含めてすべての児童を守るためにもご協力をお願いいたします。

役員を引き受けることについては不安をお持ちの方もいらっしゃると思いますが、仕事をしている方や小さいお子さんがいる方にも関わりやすいあり方を目指し、体制の見直しを進めています。

役員活動を通して、学校のことが良くわかるようになり先生方との関わりが増えますし、保護者の知り合いが増え学校生活や教育に関わる情報交換もできます。役員活動に真摯に向き合う親の姿を見て、子どもも感じるものがあると思います。役員になることを前向きに捉えて、ご自身にプラスとなる機会として頂ければ幸いです。

6 どの役員が楽ですか？

得意なこと、苦手なこと、時間のやり繰りなど捉え方は個人により異なるため、こちらのしおりの役員業務の内容をご参照いただければと思います。

※個人情報がある場合には、志木市立志木第二小学校 P T A 個人情報取扱方法に則り適切に対処します。